

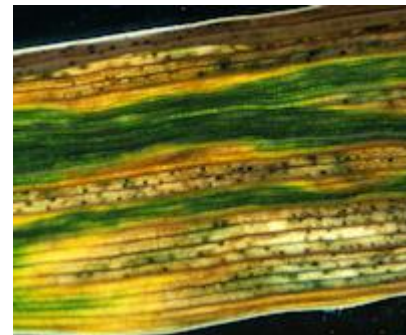
# PAŃSTWOWA INSPEKCJA OCHRONY ROŚLIN I NASIENICTWA

## Internetowy System Sygnalizacji Agrofagów

Województwo  
Powiat Opole

**Roślina:** Pszenica ozima

**Agrofag:** Septorioza liści pszenicy



**Data rozpoczęcia zabiegów:** 2017-05-22

### Szczegóły:

Plantacjom pszenicy ozimej zagraża septorioza paskowana liści pszenicy.

### Zalecenia:

Objawy porażenia pojawiają się na pszenicy ozimej już jesienią. Wiosną, objawy występują najpierw na dolnych liściach. Stopniowo choroba opanowuje liście rosnące wyżej. Patogen rozwija się przy wzrastającej wilgotności i temperaturze. Rozprzestrzenia się przez deszcz. Do infekcji potrzebna jest wilgotność powyżej 98%, przez minimum 48 godzin.

Na skutek stosunkowo długiego czasu inkubacji, patogena można zwalczać przy użyciu środków ochrony roślin jedynie krótko po tym, jak nastąpi niewidoczna infekcja. Do prawidłowego określenia początku infekcji mogą być użyte specjalne sygnalizatory. Zabiegi przy użyciu środków ochrony roślin wykonuje się zapobiegawczo lub interwencyjnie od początku fazy strzelania w źdźbło do końca fazy kłoszenia.

W warunkach sprzyjających rozwojowi choroby zalecany termin zabiegu można wydłużyć do fazy dojrzałości wodnej ziarna. Termin wykonania zabiegu musi uwzględniać karencję środka.

Ograniczyć występowanie choroby można także poprzez:

- staranne przyoranie resztek poźniwnych
- unikanie przenawożenia azotem
- odpowiedni dobór odmian

Późne siewy wyraźnie ograniczają porażenie roślin we wczesnych fazach rozwojowych pszenicy.

### Środki ochrony roślin:

Dostęp do informacji o środkach ochrony roślin dopuszczonych przez Ministra Rolnictwa i Rozwoju Wsi:

- 1) Wyszukiwarka dająca możliwość łatwego uzyskania informacji o zastosowaniu środków ochrony roślin w danych uprawach, na danego agrofaga - [kliknij tutaj](#),
- 2) Etykiety stosowania środków ochrony roślin dopuszczonych do obrotu i stosowania zezwoleniem Ministra Rolnictwa i Rozwoju Wsi - [kliknij tutaj](#).

**Uwagi:**

Z dniem 1 stycznia 2014 r. wszedł w życie obowiązek stosowania zasad integrowanej ochrony roślin przez wszystkich profesjonalnych użytkowników środków ochrony roślin. Szczegóły na stronie:  
<http://www.minrol.gov.pl/pol/Informacje-branzowe/Produkcja-roslinna/Ochrona-roslin/Integrowana-ochrona-roslin>

Zgodnie z ustawą o środkach ochrony roślin:

- 1) Środki ochrony roślin mogą być stosowane jeżeli zostały dopuszczone do obrotu i stosowania.
- 2) Środki ochrony roślin należy stosować w taki sposób, aby nie stwarzać zagrożenia dla zdrowia ludzi, zwierząt oraz dla środowiska, w tym przeciwdziałać przeniesieniu środków ochrony roślin na obszary i obiekty niebędące celem zabiegu z zastosowaniem tych środków oraz planować stosowanie środków ochrony roślin z uwzględnieniem okresu, w którym ludzie będą przebywać na obszarze objętym zabiegiem.
- 3) Środki ochrony roślin stosuje się, zgodnie z zasadami integrowanej ochrony roślin, sprzętem sprawnym technicznie i skalibrowanym.
- 4) Zabiegi z zastosowaniem środków ochrony roślin przeznaczonych dla użytkowników profesjonalnych mogą być wykonywane przez osoby przeszkolone, zgodnie z art. 41 ww. ustawy.
- 5) Profesjonalni użytkownicy środków ochrony roślin są zobowiązani do prowadzenia dokumentacji dotyczącej stosowanych przez nich środków ochrony roślin i przechowywania jej przez co najmniej 3 lata.

Wojewódzki Inspektor  
Ochrony Roślin i Nasiennictwa w Opolu

Izabela Kik

## PAŃSTWOWA INSPEKCJA OCHRONY ROŚLIN I NASIENICTWA

### Internetowy System Sygnalizacji Agrofagów

Województwo  
Powiat Opole

**Roślina:** Rzepak ozimy  
**Agrofag:** Czerń krzyżowych



**Data rozpoczęcia zabiegów:** 2017-05-22

**Szczegóły:**

Plantacjom rzepaku ozimego zagraża CZERŃ KRZYŻOWYCH (ALTERNARIOZA) mająca duże znaczenie w naszych warunkach.

**Zalecenia:**

Decyzję o sposobie i terminie zwalczania czerni krzyżowych na rzepaku ozimym należy podjąć po przeprowadzeniu obserwacji na plantacji.

Objawy występują na różnych częściach roślin rzepaku (liście, ogonki liściowe, łodygi, łuszczyzny) we wszystkich stadiach ich rozwoju. Choroba największe szkody powoduje w warunkach dużej wilgotności powietrza, utrzymującej się przez dłuższy czas w okresie wykształcania łuszczyzn i dojrzewania rzepaku.

Zabiegi zwalczające przy użyciu środków ochrony roślin wykonuje się w przypadku przekroczenia progu ekonomicznej szkodliwości:

- jesienią, kiedy rośliny osiągną fazę 4-8 liści i stwierdzone zostaną na 20-30% liści plamy powodowane przez tę chorobę
- wiosną po ruszeniu wegetacji, gdy rzepak znajdzie się w fazie rozety i zostaną stwierdzone objawy porażenia na 20-30% liści
- w fazie tworzenia łuszczyzn, gdy stwierdzone zostaną objawy na 10-15% liści

Ograniczyć występowanie choroby można także poprzez:

- stosowanie prawidłowej agrotechniki,
- zaprawianie nasion,
- izolację przestrzenną,
- optymalne nawożenie,
- uprawę odmian tolerancyjnych.

**Środki ochrony roślin:**

Dostęp do informacji o środkach ochrony roślin dopuszczonych przez Ministra Rolnictwa i Rozwoju Wsi:

- 1) Wyszukiwarka dająca możliwość łatwego uzyskania informacji o zastosowaniu środków ochrony roślin w danych uprawach, na danego agrofaga - [kliknij tutaj](#),
- 2) Etykiety stosowania środków ochrony roślin dopuszczonych do obrotu i stosowania zezwoleniem Ministra Rolnictwa i Rozwoju Wsi - [kliknij tutaj](#).

**Uwagi:**

Z dniem 1 stycznia 2014 r. wszedł w życie obowiązek stosowania zasad integrowanej ochrony roślin przez wszystkich profesjonalnych użytkowników środków ochrony roślin. Szczegóły na stronie:

<http://www.minrol.gov.pl/pol/Informacje-branzowe/Produkcja-roslinna/Ochrona-roslin/Integrowana-ochrona-roslin>

Zgodnie z ustawą o środkach ochrony roślin:

- 1) Środki ochrony roślin mogą być stosowane jeżeli zostały dopuszczone do obrotu i stosowania.
- 2) Środki ochrony roślin należy stosować w taki sposób, aby nie stwarzać zagrożenia dla zdrowia ludzi, zwierząt oraz dla środowiska, w tym przeciwdziałać zniesieniu środków ochrony roślin na obszary i obiekty niebędące celem zabiegu z zastosowaniem tych środków oraz planować stosowanie środków ochrony roślin z uwzględnieniem okresu, w którym ludzie będą przebywać na obszarze objętym zabiegiem.
- 3) Środki ochrony roślin stosuje się, zgodnie z zasadami integrowanej ochrony roślin, sprzętem sprawnym technicznie i skalibrowanym.
- 4) Zabiegi z zastosowaniem środków ochrony roślin przeznaczonych dla użytkowników profesjonalnych mogą być wykonywane przez osoby przeszkolone, zgodnie z art. 41 ww. ustawy.
- 5) Profesjonalni użytkownicy środków ochrony roślin są zobowiązani do prowadzenia dokumentacji dotyczącej stosowanych przez nich środków ochrony roślin i przechowywania jej przez co najmniej 3 lata.

Wojewódzki Inspektor  
Ochrony Roślin i Nasiennictwa w Opolu  
Izabela Kik